



DAB - Brokerage 3 Professional

Wiederanlage von Erträgen

10.03.2017



Inhaltsverzeichnis

1.	Wiederanlage von Erträgen (nur mit Handelsberechtigung) - Aufruf der Funktion	3
2.	Wiederanlage von Erträgen - Varianten	4/8
3.	Wiederanlage von Erträgen - Hinweise	9
4.	Portfolioübersicht	13
5.	Funktionsübersicht	14
6.	Ihre Ansprechpartner	15

1. Wiederanlage von Erträgen (nur mit Handelsberechtigung) - Aufruf der Funktion

Die Funktion „Weisung für Wiederanlage von Erträgen“ ermöglicht es, gemäß Kundenweisung einen Auftrag zu erteilen, welcher ausgeschütteten Erträge/Dividenden automatisch in ein gewähltes Wertpapier investiert.

Über den Menüpunkt „Wertpapierorder“ -> „Weisungen für Wiederanlage von Erträgen“ öffnet sich die Eingabemaske zum erfassen des Kundenauftrags.

The screenshot displays the DAB Brokerage 3 - Professionals B3 TEST T2 1.48a.03 application. The 'Wertpapierorder' menu is open, showing options like 'Kauf', 'Verkauf', 'Zeichnung', 'Sparplan', and 'Weisung für Wiederanlage von Erträgen'. The 'Weisung für Wiederanlage von Erträgen' dialog box is open, showing the 'Ursprungsdapot' field with the value '003246857001'. The 'Geeignete Weisung' section has 'Keine Weisung' selected. The 'Default-Wertpapier:' and 'Zieldapot:' fields are empty. The 'Wertpapierbezogene Weisung' section has a table with columns for 'Ausgangswahl', 'ISIN Ursprungs-Wertpapier', 'WKN Ursprungs-Wertpapier', 'Kürzel Ursprungs-Wertpapier', 'ISIN Ziel-Wertpapier', 'WKN Ziel-Wertpapier', 'Kürzel Ziel-Wertpapier', and 'Zieldapot'. The 'Speichern' and 'Zurücksetzen' buttons are visible at the bottom of the dialog box.

2.1 Wiederanlage von Erträgen - Varianten

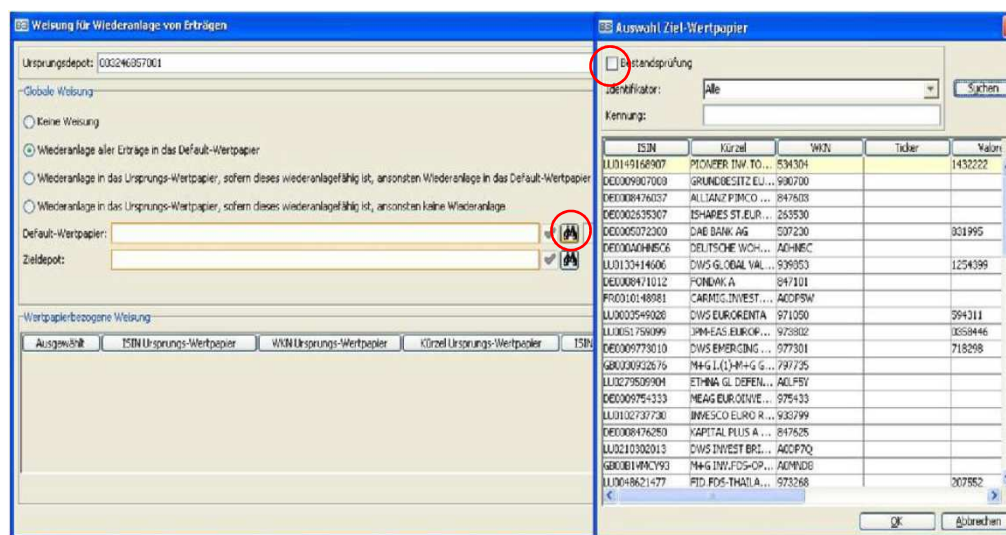
Es gibt drei verschiedene Varianten der Globalweisung zur Wiederanlage:

1. Anlage aller Erträge in ein gewähltes Wertpapier

Ist diese Funktion ausgewählt, kann über die Suchfunktion in der Zeile „Default-Wertpapier“ ein Auswählfenster geöffnet werden. Hier werden alle im Kundendepot befindlichen Wertpapiere angezeigt, welche zur Wiederanlage berechtigt sind.

Wird der Haken bei „Bestandsprüfung“ entfernt, werden alle zur Verfügung stehenden Wertpapiere angezeigt, die wiederanlagefähig sind.

Ist das gewünschte Wertpapier ausgewählt, wird dies mit **OK** bestätigt.



2.2 Wiederanlage von Erträgen - Varianten

Über die Suchfunktion für das Zieldepot kann ein beliebiges Unterdepot gewählt werden, in welches die aus der Wiederanlage erworbenen Wertpapiere verbucht werden sollen.

Das Bild zeigt zwei Screenshot-Aufnahmen eines Software-Fensters für die 'Weisung für Wiederanlage von Erträgen'. In der oberen Aufnahme ist das Hauptfenster mit dem 'Zieldepot' (003246857001) ausgewählt. Ein kleinerer Dialog 'Auswahl Depot' ist überlagert, der eine Tabelle mit Depotnummern und Kürzeln zeigt. In der unteren Aufnahme ist ein 'Kundenhinweis' über das 'Speichern'-Knotenpunkt hervorgehoben.

Kundenhinweis erscheint für jeden Kunden nur ein Mal bei der Ersteingabe

Sind das Default-Wertpapier und das Zieldepot ausgewählt, wird der Auftrag über **Speichern** abgeschlossen. Anschließend erscheint der hier abgebildete **Kundenhinweis**.

2.3 Wiederanlage von Erträgen - Varianten

2. Wiederanlage in das Ursprungs-Wertpapier, sonst in Default-Wertpapier

Diese Variante bietet die Möglichkeit der Wiederanlage in das Wertpapier aus dem die Erträge/Dividendengeneriert wurden. Ist dieses nicht wiederanlagefähig, wird der Ertrag in ein zu wählendes Default-Wertpapier investiert.

BB Weisung für Wiederanlage von Erträgen

Ursprungsdepot: 003246857001

Globale Weisung

Keine Weisung

Wiederanlage aller Erträge in das Default-Wertpapier

Wiederanlage in das Ursprungs-Wertpapier, sofern dieses wiederanlagefähig ist, ansonsten Wiederanlage in das Default-Wertpapier

Wiederanlage in das Ursprungs-Wertpapier, sofern dieses wiederanlagefähig ist, ansonsten keine Wiederanlage

Default-Wertpapier: DE0005072300 ✓ [Icon] DAB BA

Zieldepot: 003246857001 ✓ [Icon]

BB Weisung für Wiederanlage von Erträgen

Ursprungsdepot: 003246857001

Globale Weisung

Keine Weisung

Wiederanlage aller Erträge in das Default-Wertpapier

Wiederanlage in das Ursprungs-Wertpapier, sofern dieses wiederanlagefähig ist, ansonsten Wiederanlage in das Default-Wertpapier

Wiederanlage in das Ursprungs-Wertpapier, sofern dieses wiederanlagefähig ist, ansonsten keine Wiederanlage

Default-Wertpapier: [Empty] ✓ [Icon]

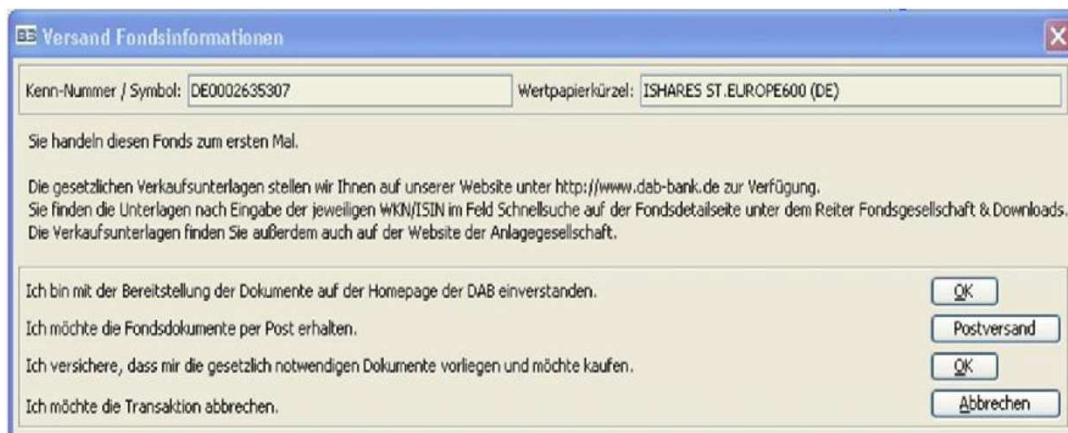
Zieldepot: 003246857001 ✓ [Icon]

3. Wiederanlage in Ursprungs-Wertpapier, sonst keine Wiederanlage

Die dritte Variante führt eine Wiederanlage ausschließlich in das ertragsgenerierende Wertpapier durch. Sollte dieses nicht wiederanlagefähig sein, findet keine Wiederanlage statt.

2.4 Wiederanlage von Erträgen - Varianten

Wird für die Wiederanlage ein Fonds als Default-Wertpapier ausgewählt, erscheint beim speichern ein Hinweis zu dem Handel von Fonds in Verbindung mit einer Weisung zur Wiederanlage von Wertpapieren.



Wird ein Fonds zum ersten Mal als Default-Wertpapier gewählt, erscheint ein Hinweis zur Bereitstellung/zum Versand des entsprechenden Verkaufsprospekts.

2.5 Wiederanlage von Erträgen - Varianten

Über den Button „Hinzufügen“ können wertpapierbezogene Weisungen zu einer Wiederanlage getätigt werden. Zuerst wird das Ursprungs-Wertpapier ausgewählt, dessen Erträge/Dividenden wieder angelegt werden sollen. Im zweiten Schritt wird, wie bei einer globalen Weisung, das Ziel-Wertpapier in welches angelegt werden soll und das Zieldepot, auf welches das Ziel-Wertpapier verbucht werden soll, ausgewählt. Mit dem „Speichern“ Button wird die Eingabe bestätigt.

Ausgewählt	ISIN Urs...	WKN Urs...	Kürzel Urs...	ISIN Ziel...	WKN Ziel...	Kürzel Ziel...	Zieldepot
<input type="checkbox"/>	DE0005190003	519000	BAY.MOTOREN...	DE0005072300	507230	DAB BANK AG	003246857001
<input type="checkbox"/>	DE0007100000	710000	DAIMLER AG N...	DE0002635307	263530	1SHARES ST. EU...	003246857001
<input checked="" type="checkbox"/>	N00010646913	A1G5CF	NORWAY L2-23	DE0009840119	984011	DWS TOP DIVID...	003246857001

Ursprung-Wertpapier:	Ziel-Wertpapier:	Zieldepot:
DE0005190003 BAY.MOTOREN WERKE AG ST	DE0005072300 DAB BANK AG	003246857001

Alle eingegebenen wertpapierbezogenen Weisungen werden in einer Übersicht angezeigt. Eingegebene Weisungen zur Wiederanlage von Erträgen/Dividenden können jeder Zeit geändert oder wieder gelöscht werden. Sind alle gewünschten Weisungen erteilt und gespeichert, kann das Fenster geschlossen werden.

3 Wiederanlage von Erträgen - Hinweise

Wichtiger Hinweis zur automatischen Wiederanlage von Wertpapiererträgen.

Innerhalb der Verarbeitung von Gutschrifteingängen wird die korrespondierende Ertragsabrechnung ermittelt, und das Vorliegen einer Weisung für Erträge aus den Beständen des Ursprungsdepots geprüft. Liegt eine entsprechende Weisung vor, werden weitere Eingangsbedingungen analog validiert:

- Erreichen der Mindestanlagesumme
- aktuelle Handelseinschränkungen der Zielgattung
- Hinreichende Buying-Power

Wurden alle Prüfschritte positiv durchlaufen, wird die Wiederanlageorder als Betragsorder mit der Transaktionsart „Kauf Wiederanlage“ für das Zieldepot in der jeweiligen Zielgattung gemäß Weisung mit dem Börsenplatz KAG („außerbörslicher Handel“) für den nächstmöglichen Handelstag generiert. Die Wiederanlageorder wird innerhalb der Standardgeschäftsabwicklung des außerbörslichen Fondsgeschäfts an den jeweiligen Handelspartner weitergeleitet, ausgeführt und im Nachgang abgerechnet. Die Abrechnung enthält eine textliche Referenz auf die zugrundeliegende Ertragsgutschrift. Wurde die Mindestanlagesumme nicht erreicht, lag für die Zielgattung zum Zeitpunkt des Ertragseingangs eine Handelssperre vor oder bei mangelnder Buying Power, wird keine Wiederanlageorder erzeugt. Eine gesonderte Mitteilung wird nur im Falle der fehlenden Buying Power erstellt.

Der Storno einer Erträgnisabrechnung nach Generierung einer Wiederanlageorder führt nicht zu deren Streichung oder Stornierung. Folgt dem Storno eine Neuabrechnung der Ertragszahlung, so löst die Gutschrift aus der Neuabrechnung eine weitere Wiederanlageorder aus.

Ausführliche Hinweise sind unter dem Link https://b2b.dab-bank.de/media/B2B/Allgemeine-Downloads/Hilfe-Service/Formulare/im_103887_wiederanlage_von_ertraegen.pdf erhältlich.

4. Ihre Ansprechpartner

- Fragen zur Technik (zum Login u. ä.) richten Sie bitte an:

Technisches HelpDesk

Tel.: 089 / 500 68-1322

Fax: 089 / 500 68-778

E-Mail: helpdesk@dab.com

- Fragen zum System B3 richten Sie bitte an:

B2B Consulting – Infomanagement

Tel.: 089 / 88 95 80 88

Fax: 089 / 500 68-912

E-Mail: infomanagement@dab.com

- Fragen zu Kontoeröffnungen, Kontobewegungen, Buchungen, u. ä. richten Sie bitte an Ihren persönlichen Kundenbetreuer

- Fragen Ihrer Endkunden zum Login in den Depot-Manager richten diese bitte an:

B2B Endkunden-Hotline

Tel.: +49 (89) 88 95 9107